



Kommenttipuheenvuoro: Kunnat ja rakennettu ympäristö

PÖLYKOORDI-hankkeen loppuseminaari 23.11.2023

**Tuuli Ylikotila, luontoasiantuntija,
Helsingin kaupunki**

Strategiatyöstä toimenpiteisiin

- Strategiatyö sekä Pölykoordi-hanke onnistuneesti toteutettuja hankkeita
- Pölykoordi-hanke ja **pölyttäjät.fi-sivut** > kunnille ja muille toimijoille selkeitä, tarpeellisia ja eri käyttäjäryhmille suunnattuja ohjeita ja tietoa
- Asiantuntija-apu pölyttäjiin liittyen: hyvä oivallus ja mahdollisuus



Kansallinen pölyttäjästrategia ja toimenpidesuunnitelma

Kuntien rooli strategiassa

Lisätään ja parannetaan pölyttäjien elinympäristöjä

1. Vahvistetaan taantuneiden pölyttäjälajien kantoja

- Toimenpiteet 1-4

2. Parannetaan pölyttäjien elinolosuhteita ja elinympäristöjä

- Toimenpiteet 5-8

Lisätään pölyttäjiä tukevaa tietoa ja toimintaa

3. Edistetään tarhattujen pölyttäjien turvallista käyttöä

- Toimenpiteet 9-13

4. Vahvistetaan pölyttäjien seuranta ja tutkimusta

- Toimenpiteet 14-22

5. Lisätään pölyttäjiin liittyvää tiedonvälitystä ja yhteistyötä

- Toimenpiteet 23-27

Kuntanäkökulma

- Kunnille ei osoitettu strategian toimenpiteiden päävastuuta
- Kunnat *osallistujatahoina*, mukana toimijoina useissa toimenpiteissä (12)
- Helsinki mukana strategian laatimisessa, suurien kaupunkien näkökulma vahvana
- Toimenpiteiden toteutus kunnissa vapaaehtoisuuden ja innostuneisuuden varassa – tavoitteiden toteuttamisessa suurta vaihtelua

Onnistumisia

- Tietoisuus lisääntynyt
- Määrätietoinen toiminta helpottanut tavoitteiden edistämistä (taustoitus –linjaus – toteutuksen varmistaminen)
- Valtakunnallisten seurantojen käynnistyminen tärkeää
- Osallistaminen ja laaja vastuutahojen mukaan otto lisännyt yhteistyötä
- Strategian jalkauttaminen PÖLYKOORDI-hankkeena onnistunut ratkaisu

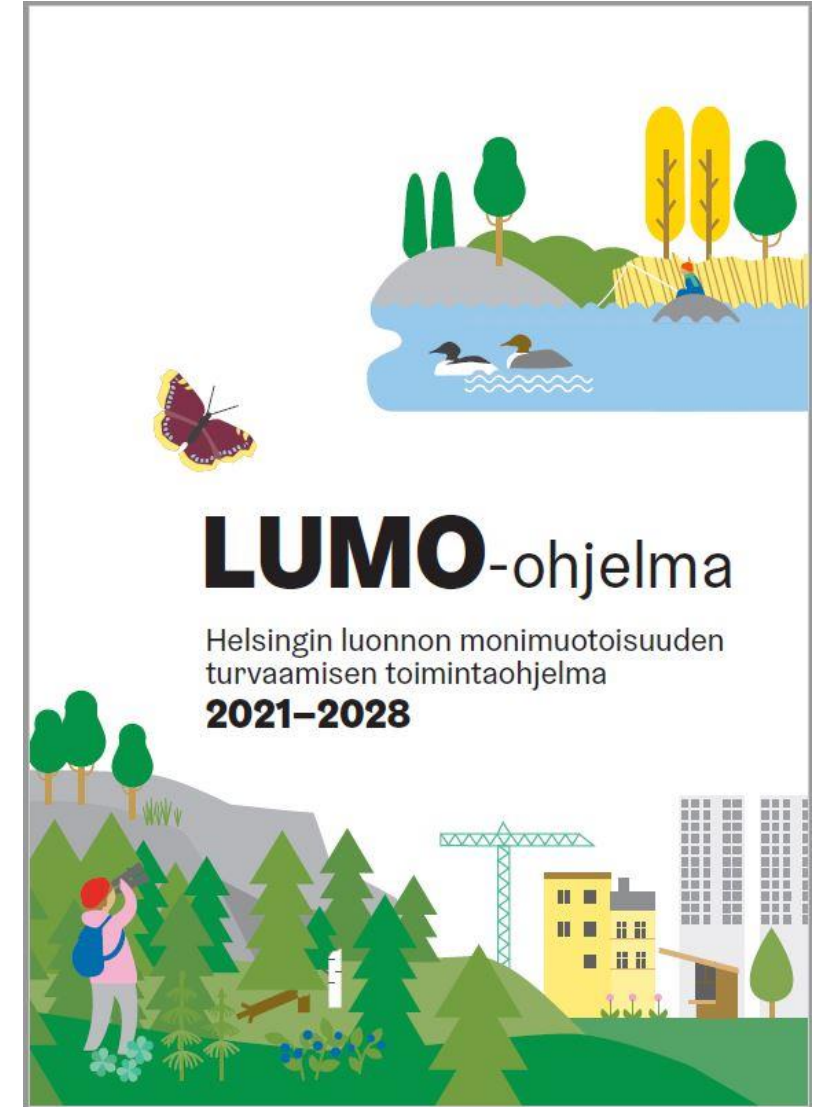


LUMO-ohjelmiin pölyttäjänäkökulmaa

Helsingin luonnon monimuotoisuuden turvaamisen
toimintaohjelma 2021-2028

- 11 tavoitetta, 95 toimenpidettä
- Pölyttjästrategian toteuttaminen, 6 tavoitetta,
useita toimenpiteitä

<https://www.hel.fi/static/liitteet/kaupunkiymparisto/asuminen-ja-ymparisto/luonto/lumo/LUMO-ohjelma.pdf>



Lisää uuselinympäristöjä





Nurmikot niityksi 2020-2021 OmaStadi

Tieteellinen nimi	Suomalainen nimi	Kasviryhmä	Saatavuus Suomesta	Ominaisuudet	Status Helsingissä	Suosituksset	Käyttö katualueilla	Historiallinen käyttö
https://kaupunkikasviopas.hel.fi			A = hyvä saatavuus B = taimimäärät tai taimikoot pieniä C = ennakkotilaus tarpeen	<ul style="list-style-type: none"> - Suomessa luonnonkasvi - lievästi myrkyllinen - hyvin myrkyllinen - mesi- ja siitepölykasvi - tarkkailtava haitallinen vieraslaji - hedelmä- ja marjakasvi - kansallinen geenivara - FinE 	<ul style="list-style-type: none"> - Herkkukasvi - Helsingin tunnuskasveja - Arvokas harvinaisuus Helsingissä - Helsingistä lisäykseen otettu 	<ul style="list-style-type: none"> - Käyttöä lisätään (*)suositeltava lisäyslähde - Siemenetön tarhakurturuusu - Kurturuusun tilalle 	<ul style="list-style-type: none"> - Katupuuksi soveltuva - Ahtaaseen katutilaan - Liikennealueille sopiva pensas - Näkemäalueille sopiva pensas alle 70 cm - Myös kantavaan kasvualustaan - Suolaa sietävä 	<ul style="list-style-type: none"> - Venäjän vallan ajan laji - Kartano- ja huvilakasvi - 1900-luvun alku - 1940-1950-luvut - 1960-1970-luvut - 1980-luku - 2000-luku
Amelanchier laevis	sirotuomipihlaja	lehtipensas		mesi- ja siitepölykasvi	Helsingin tunnuskasveja			kartano- ja huvilakasvi, 1900-luvun alkupuolisko, 1940-1950-luvut
Amelanchier lamarckii	rusotuomipihlaja	lehtipensas		mesi- ja siitepölykasvi			liikennealueille sopiva	1900-luvun alkupuolisko, 1940-1950-luvut, 1960-1970-luvut, 1980-luku
Aronia 'Viking'	marja-aronia	lehtipensas		mesi- ja				1960-1970-

Kimalaisseurannat Helsingissä

- 2019 alkaen seurantaa vuosittain – kimalaiset, päiväperhoset) määrä ja lajisto
- PÖLYHYÖTY-hanke & seurannan jatkaminen
 - > Seurannan tulosten innostamana mm. Töölönlahdella puistonurmikoita muutettu uusniityiksi



Helsingin kaupunkitilaohje – hyönteishotellin ohjekortti

<https://kaupunkitilaohje.hel.fi/kortti/helsingin-hyonteishotellit/>

M1 Helsingin hyönteishotellit

PÄIVITETTY: 2 ELOKUUN, 2022 LUOTU: 24 HELMIKUUN, 2022

Helsingin hyönteishotellien tavoitteena on parantaa urbaanien pölyttäjähönteisten elinolosuhteita kaupunkiympäristössä sekä lisätä ihmisten tietoisuutta pölyttäjien ahdingosta. Hyönteishotellien perustaminen kaupungin viheralueille ja julkisille pihaille sekä monilajisen pölyttäjästävällisen kasvillisuuden suosiminen tukevat kaupungissa elävien pölyttäjien ja muiden pistiäisten hyvinvointia, edistäen samalla myös laajemmin kaupunkiluonnon moninaisuutta. Helsingin hyönteishotellimallisto sisältää kolme erilaista hotellityyppiä, jotka on suunniteltu sijoitettavaksi erityyppisiin kaupunkiympäristöihin. Hyönteishotellohjeistusta ja hotellimallistoa voi vapaasti hyödyntää oman hyönteishotellin perustamista varten.

Hotellimalliston piirustusnumerot: 6231_701-704

Sisältö

Yleistä

Hyönteishotellit tarjoavat pesäpaikkoja kaupunkiympäristössä elävile pistiäisille. Etenkin mesipistiäiset ovat tärkeitä pölyttäjähönteisiä, jotka kärsivät sopivien elinympäristöjen puutteesta.

Hyönteishotellien vieraita ovat esimerkiksi erakkomehiläiset, erakkoampiaiset ja petopistiäiset.

Erakkomehiläiset ovat erinomaisia pölyttäjiä. Erakkoampiaiset ja petopistiäiset taas auttavat tuholaistorjunnassa saalistamalla kasveja tuhoavia hönteisiä.

Hotelleissa viihtyvät myös pistiäisten loiset. Loisista ei varsinaisesti ole haittaa, vaan ne ovat yhtä lailla tärkeä osa monimuotoisen kaupunkiympäristön lajistoa.

Kuvat



Kiiltokoloampainen tutkailemassa hyönteishotellin koloja. Jo varatut pesäkolot on suljettu savella. Kuva: Esa Sojamo.

Nurmikot niityiksi • Gräsmattor till ängar • Lawns to meadows

Kaupunkilaisten ehdottamassa Nurmikot niityiksi -hankkeessa Helsingin kaupunki korvaa vähällä käytöllä olevia nurmikolta niityillä. Monipuolinen kasvillisuus ja hyvinvoiva maaperä auttavat ilmastoa sitomalla hiiltä. Ne myös hillitsevät vesistökuormitusta ja tarjoavat elinympäristön monelle lajille.

Niitty houkuttelee pörräisiä

Tarvitsemme kipeästi pölyttäjähyönteisiä. Maailman tärkeimmistä ruokakasveista enemmän kuin kolme neljäsosaa on pölyttäjistä riippuvaisia. Luonnonvaraisista kukkakasveista liki 90% tarvitsee pölyttäjiä. Mikäli pölyttäjät katoaisivat, lautasiltamme jäisivät puuttumaan esimerkiksi monet marjat ja hedelmät.

Pölyttäjiä on maailmassa vähentyt huolestuttavalla vauhdilla. Tähän on vaikuttanut hyönteisten tärkeiden elinympäristöjen, kuten niittyjen ja katoaminen. Niitykasvit tarvitsevat pölyttäjiä, ja pölyttäjät kukkaniittyjä. Siksi osa tämän puiston nurmikoista on muutettu niityiksi. Hyönteisille iloa on pienistäkin kukkivista alueista ja kukkivista puista.



Pölyttäjinä voivat toimia kimalaiset, mehiläiset, perhoset ja kukkakärpäset, mutta myös kovakuoriaiset ja muurahaiset!

Auta kotipihan pörräisiä!

Jätä osa nurmikosta leikkaamatta. Istuta pölyttäjiä houkuttelevia kasveja. Muista myös syys- ja kevätkukkijat. Rakenna hyönteishotelli. Älä käytä kemiallisia torjunta-aineita.

Maanpäällisen lajiston monimuotoisuus ruokkii elämää myös maan alla. Maaperä ylläpitää luonnon kiertokulkua kierrättämällä ravinteita, sitomalla hiiltä ilmakehästä ja varastoimalla vettä. Myös 95% ruuastamme on riippuvaista maaperästä.



Helsingfors stad ersätter föga utnyttjade gräsmattor med ängar i projektet Gräsmattor till ängar som föreslagits av stadsborna. En mångsidig växtlighet och en välmående jordmän hjälper klimatet genom att lagra kol. De bidrar också till att minska belastningen av vattendrag och erbjuder livsmiljöer för flera arter.

Hjälp insekterna på din gård!

- Lämna en del av gräsmattan oklippt.
- Plantera växter som lockar pollinering. Kom även ihåg de som blommar på hösten och våren.
- Bygg ett insekthotell.
- Undvik kemiska bekämpningsmedel.



The 'Nurmikot niityiksi' (Lawns to meadows) project proposed by residents of Helsinki involves the City replacing little-used lawns with meadows. Diverse vegetation and healthy soil help the climate by binding carbon. They also reduce the strain on the water system and offer habitats for many species.

Help insects in your own garden!

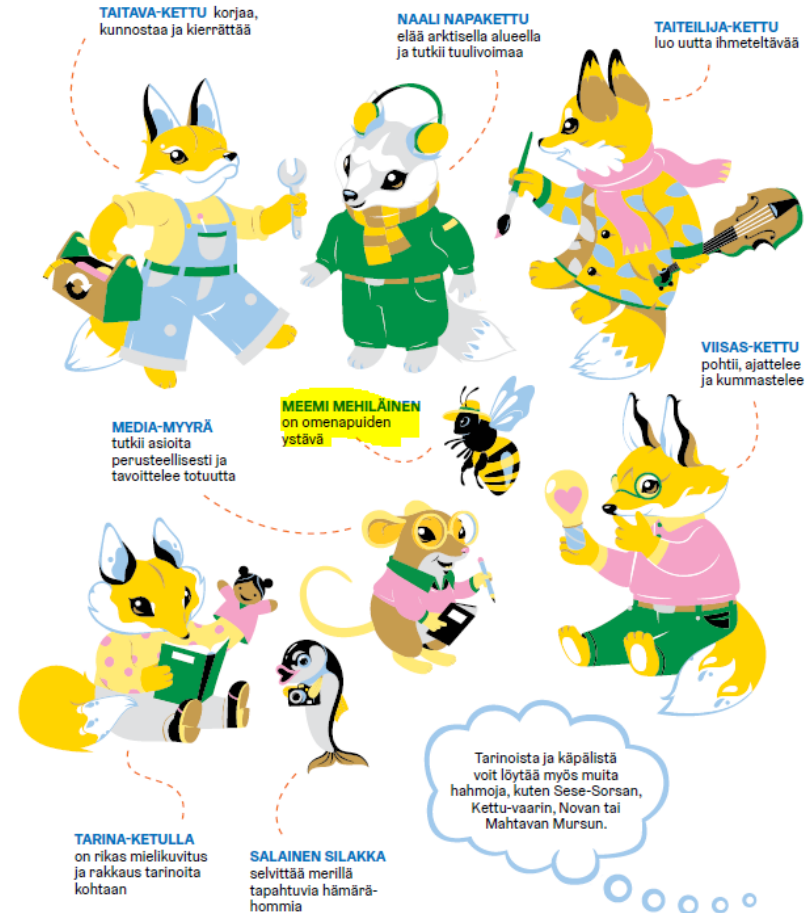
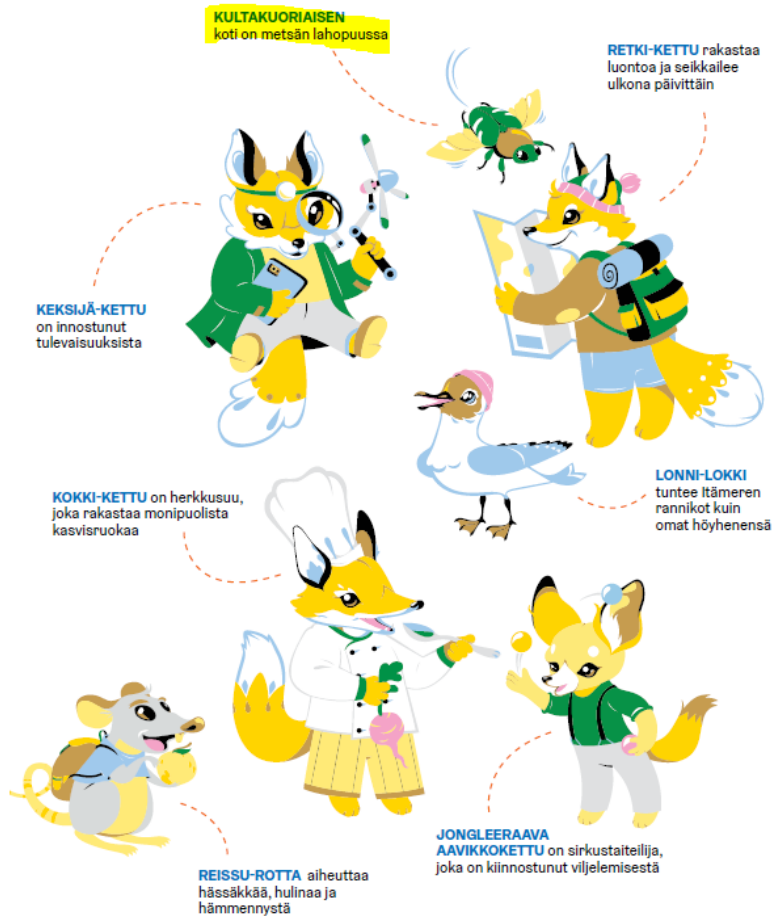
- Leave a section of the grass uncut.
- Plant plants that attract pollinators. Don't forget about plants that bloom in the autumn and spring when pollinators have less to eat.
- Build an insect hotel.
- Do not use chemical pesticides or herbicides.

Olet tässä
Du är här / You are here
Linnaladhenpuisto
Borgviksparken

112
Yleinen hätänumero
Nödnummer
Emergency number

Kettu- malli varhaiskasvatukseen

Kettukaverit



Haasteita

- Pienten ja keskisuurten kuntien toiminta tavoitteiden toteuttamisessa epäselvä
- PÖLYKOORDI-hankkeen ja pölyttäjät-sivuston jatko ?
- Vantakunnallisten seurantojen jatkuvuus ?
- Rakennetut ympäristöt osaksi tutkimusta ja seurantaa ?
 - mm. uuselinympäristöjen merkitys pölyttäjille



A wide-angle photograph of a lush garden. In the foreground, there's a dense field of green grass and various flowers, including yellow daisies and purple spikes. A small pond is visible in the middle ground, reflecting the sky. The background features a line of trees and a cloudy sky. The overall scene is vibrant and natural.

Kiitos !

tuuli.ylikotila@hel.fi